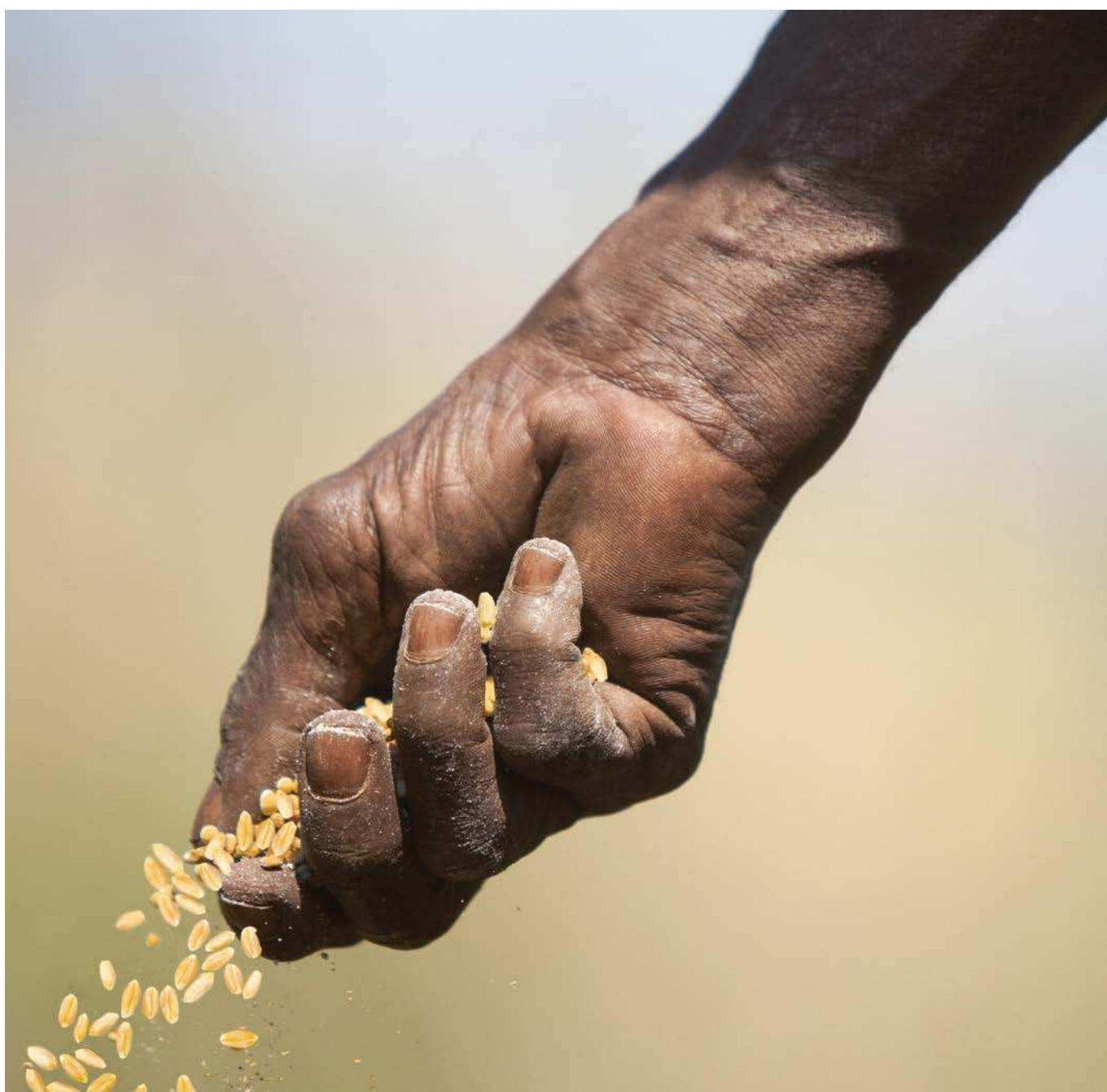


RAPPORT ANNUEL 2015

RECHERCHE ET DIFFUSION DE
TECHNOLOGIES ADAPTÉES
AUX BESOINS ESSENTIELS DES
POPULATIONS LES PLUS DÉMUNIES



ÉDITO 1

LA FONDATION 2

EAU & HYGIÈNE 8

ÉNERGIE 12

NUTRITION 14

AGRICULTURE 18

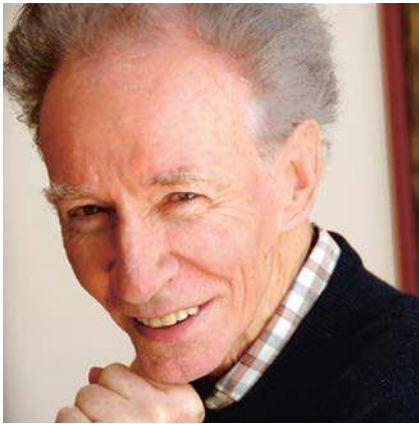
MÉDECINES 22

MICROCRÉDIT 24



RAPPORT FINANCIER 28

ÉQUIPE ET DONATEURS 29



Antenna Technologies est née en 1989 par une petite association de scientifiques avec beaucoup d'idées. L'objectif était d'utiliser la science pour le développement des technologies pour les besoins essentiels et surtout pour la grande pauvreté. L'intolérable fracture Nord-Sud nous incitait à chercher des solutions améliorant les conditions de vie au quotidien des plus démunis.

ÉDITO

25 ANS DE ANTENNA

Nous avons voulu repenser la science et la technologie des besoins essentiels en créant un nouveau concept intégrant les critères qui permettraient aux populations locales d'améliorer leur condition de vie.

Aujourd'hui, Antenna a plus de 60 projets dans plus de 30 pays dans les domaines suivants : l'eau et l'hygiène, la nutrition, l'énergie, l'agriculture, la médecine et le microcrédit. ÉLÉPHANT VERT est la première entreprise sociale dans le domaine de l'agriculture issue de Antenna.

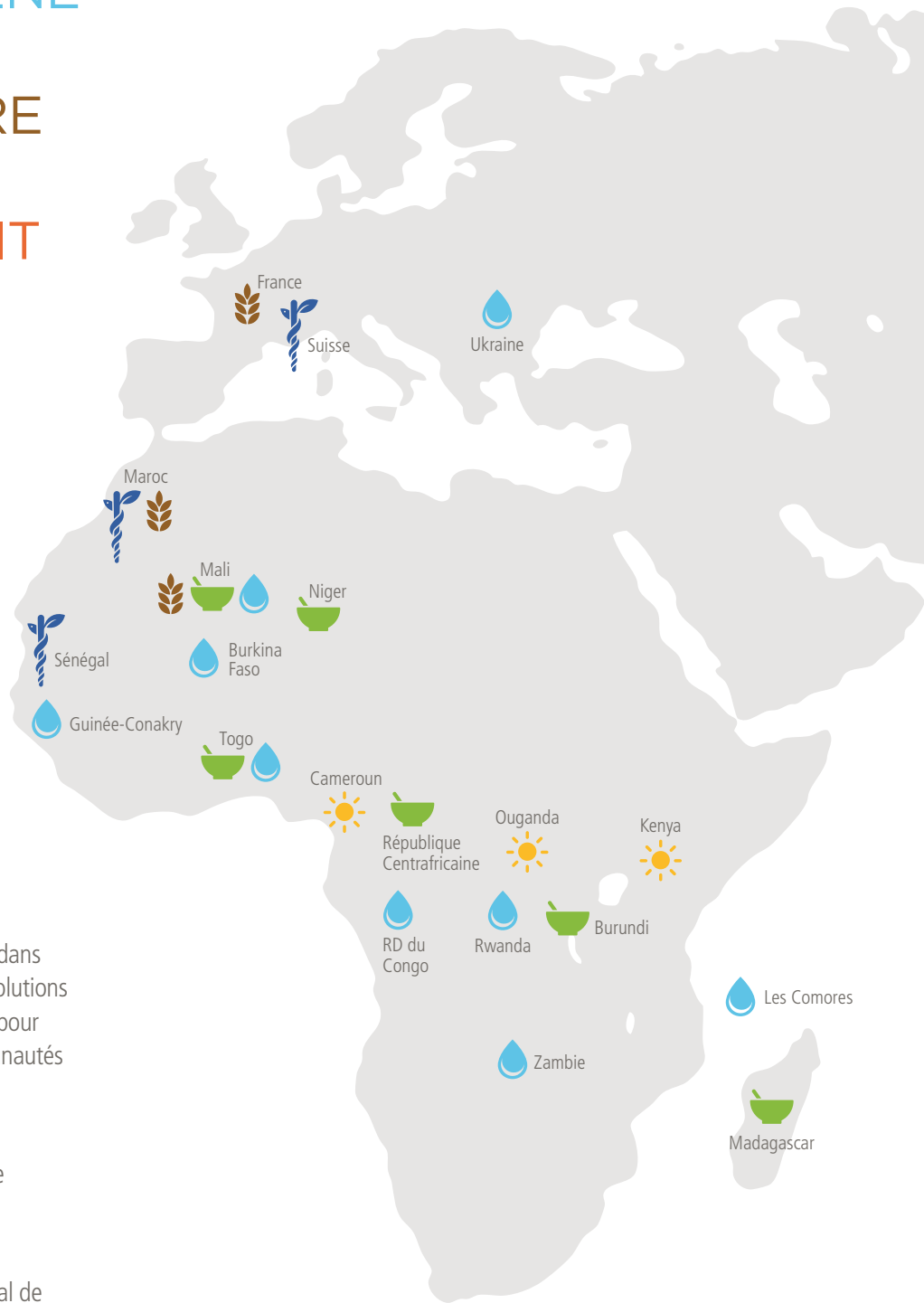
Pour les prochains 25 ans, nous avons besoin de tisser des liens et compter sur le soutien de plusieurs secteurs. Par exemple, pouvons-nous espérer que la finance change de cap en investissant dans les technologies adaptées à l'extrême indigence et en développant ses microcrédits ? Ce n'est qu'ainsi que la pauvreté et la faim reculeront. Plus de collaborations et de partenariats sont essentiels pour porter nos résultats à plus grande échelle. La grande misère a besoin de tous les moyens disponibles, de tous les secteurs, pour une amélioration radicale.

Denis von der Weid
Fondateur et Directeur



RÉSEAU ANTENNA DANS LE MONDE

-  **EAU & HYGIÈNE**
-  **NUTRITION**
-  **AGRICULTURE**
-  **ÉNERGIE**
-  **MICROCRÉDIT**
-  **MÉDECINES**



NOTRE MISSION

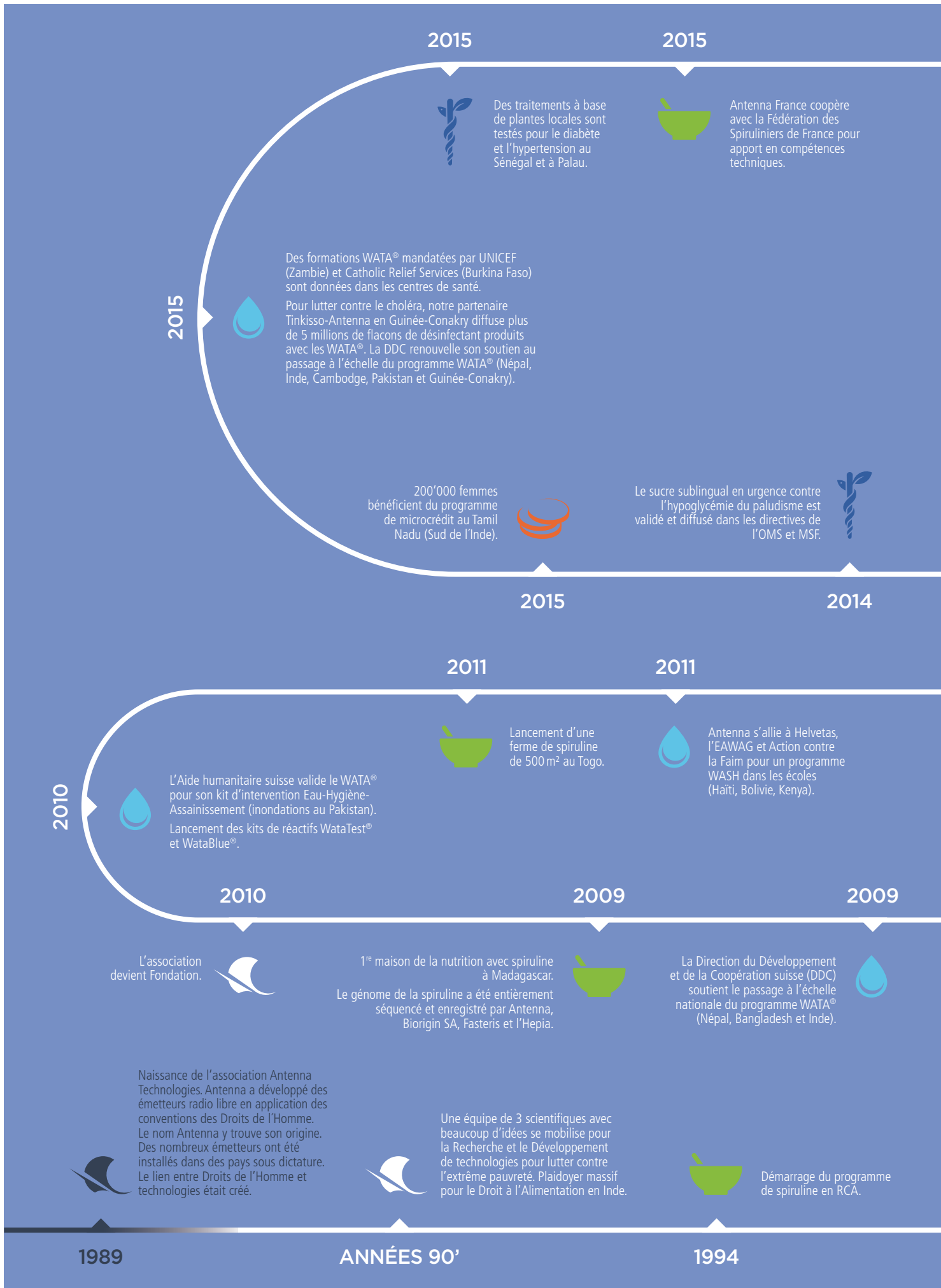
LA SCIENCE AU SERVICE DES BESOINS ESSENTIELS

Antenna est une fondation suisse engagée dans la recherche scientifique et la diffusion de solutions technologiques, médicales et économiques pour répondre aux besoins essentiels des communautés les plus vulnérables.

Aujourd'hui, la Fondation Antenna a plus de **60 PROJETS DANS PLUS DE 30 PAYS.**

En collaboration avec un réseau international de scientifiques, Antenna entreprend et participe à des projets de recherche dans les domaines de la nutrition, l'eau potable, l'agriculture, l'énergie, la médecine et le microcrédit.





2015



Plus de 2'000 kits OOLUX® distribués (9'000 bénéficiaires).

2015



Le groupe ÉLÉPHANT VERT produit plus de 50'000 tonnes/an de biofertilisant au Maroc et Mali. Construction d'une usine ÉLÉPHANT VERT au Mali.

À ces faits marquants, s'ajoutent de nombreuses recherches, aussi bien des améliorations pour des technologies existantes, que pour des nouvelles technologies ayant pour but l'amélioration de la condition de vie de la grande pauvreté.

QUELQUES FAITS MARQUANTS DE L'ÉVOLUTION DE ANTENNA

Plus de 3'000 appareils WATA® vendus !

Le CICR équipe une dizaine de prisons au Rwanda et Zimbabwe avec des appareils WATA® (désinfection de latrines).

Près de 1'000 réactifs WataTest® sont employés par différentes institutions dont l'OMS (lutte contre la crise de l'Ebola en Afrique de l'Ouest).

Validation par le Ministère de la Santé du Burkina Faso du programme WATA® (passage à l'échelle nationale).



Plus de 100'000 enfants ont bénéficié d'une réhabilitation nutritionnelle de spiruline.



Lancement du kit solaire OOLUX® avec un système de microfinancement intégré.



2014

2013

2013

2011

2011

2012



Paludisme : plante Argémone Mexicana validée par une étude clinique au Mali. Son usage se répand.



Lancement de la société ÉLÉPHANT VERT, spin-off de la Fondation. L'usine de biofertilisant est ouverte à Meknès (Maroc).



Lancement du Centre de Nutrition au Togo et distribution de spiruline dans les villages. Réseau de vente par les femmes avec Entrepreneurs du Monde.

Antenna France primée au concours International Algae Competition.

2007

2005

Santé mentale, psychose : mise au point du « Dialogue de crise » (outil de secours). Tests cliniques validés.



1,5 tonne de spiruline sèche produite et 18'000 enfants ont bénéficié de réhabilitation nutritionnelle.



2004



Le WATA® (électro-chlorateur) remporte la médaille d'or de l'innovation au Salon des Inventions de Genève.



Création de Antenna France : développement des programmes de production et distribution de spiruline notamment en Afrique.



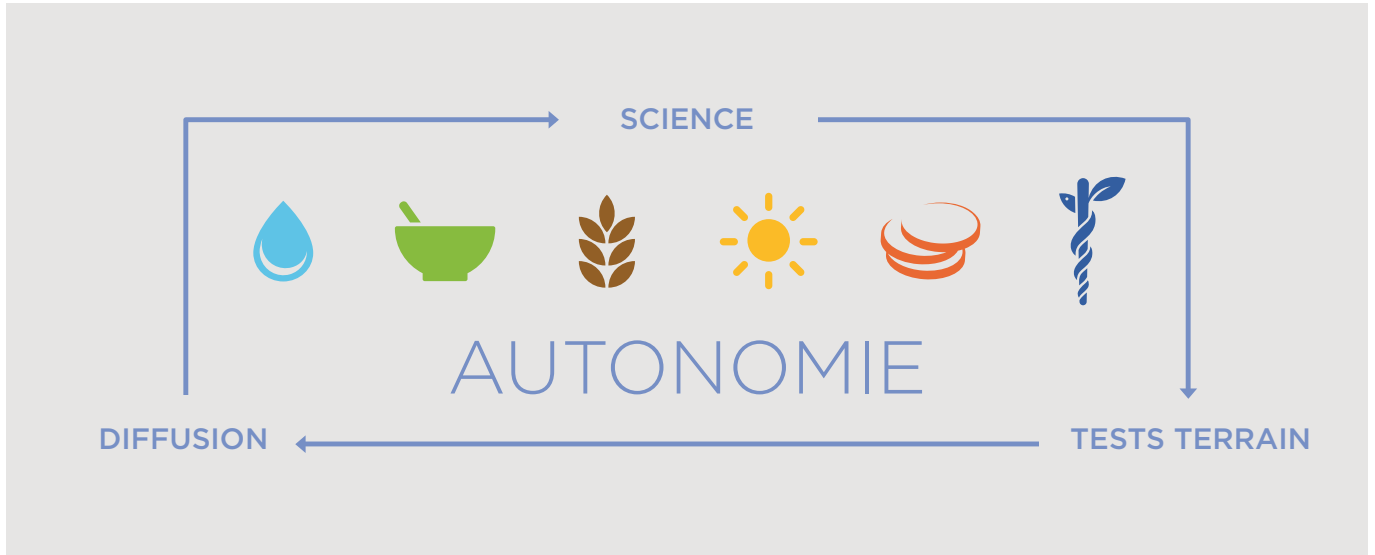
Invention et test au Mali de la méthode « retrospective treatment-outcome » pour trouver les meilleurs remèdes traditionnels.

2002

2003



MODÈLE ÉCONOMIQUE INNOVANT



**NOUS DÉVELOPPONS
ET TRANSFÉRONS
DES TECHNOLOGIES
INNOVANTES,
ABORDABLES,
EFFICACES,
DURABLES ET SIMPLES**

1. SCIENCE

NOUS SOMMES CONSTAMMENT
À LA RECHERCHE DE NOUVELLES IDÉES.

RECHERCHE SCIENTIFIQUE

Afin de répondre aux besoins essentiels des populations marginalisées des pays en voie de développement, la Fondation Antenna met au point des solutions technologiques et économiques et mène des recherches y compris médicales en collaboration avec des universités, des organisations à but non lucratif et des entreprises privées.

POUR LA BASE DE LA PYRAMIDE

Nos solutions répondent aux besoins d'utilisateurs vivant à la base de la pyramide (BoP) et sont conçues et adaptées en fonction des contributions de nos partenaires sur le terrain.



2. TESTS TERRAIN

NOUS NOUS ASSOCIONS À DES CHERCHEURS ET DES SPÉCIALISTES DU MONDE ACADÉMIQUE ET ÉCONOMIQUE AFIN D'OPTIMISER NOS SOLUTIONS AVANT ET DURANT LES TESTS SUR LE TERRAIN.

TECHNOLOGIES

Nos produits sont développés en fonction des contextes locaux. Les technologies que nous transférons sont testées sur place, adaptées aux besoins du consommateur et conçues pour être intuitives et abordables.

Nous nous concentrons sur les besoins essentiels en matière de santé publique tels que l'agriculture, l'alimentation, l'eau et l'éclairage.

RECHERCHE MÉDICALE

Nous étudions et privilégions la médecine traditionnelle et les médicaments produits localement. Nous consultons des spécialistes de la médecine et des usagers afin de garantir la validité scientifique et la viabilité économique de nos solutions.

MODÈLES COMMERCIAUX

Lorsque nos technologies peuvent être appliquées à grande échelle, elles sont utilisées dans des activités sources de revenu. Nous testons des modèles commerciaux et apportons notre soutien à des entrepreneurs sociaux. Notre plan de microcrédit permet à davantage d'entreprises et de foyers de bénéficier de nos technologies.

3. DIFFUSION

NOUS BÂTISSONS UN ÉCOSYSTÈME DIVERSIFIÉ ET RÉSISTANT POUR DIFFUSER NOS SOLUTIONS.

ENTREPRISES SOCIALES ET MICROFINANCE

Antenna propose des services de microfinancement et de microcrédit, facilite le transfert de technologie et favorise la création ou l'expansion d'entreprises sociales existantes. Les entreprises créent des emplois, assurent un meilleur accès aux produits et accroissent les revenus de la communauté.

PARTENARIAT ET RÉSEAU

Les collaborations et les partenariats fructueux sont primordiaux tout au long de notre cycle de développement.

Nous travaillons avec des entreprises, leurs départements RSE et leurs fondations afin de croître plus rapidement et de rendre nos produits plus abordables et accessibles pour les communautés à faible revenu. Antenna travaille en outre avec des organisations internationales et des ONG locales afin de maximiser les réseaux, les ressources et les résultats. Les instances gouvernementales constituent des partenaires indispensables lors de campagnes de sensibilisation et de diffusion conduites à travers des institutions publiques (écoles, hôpitaux, etc.).





EAU & HYGIÈNE

LA TECHNOLOGIE WATA® REPOSE SUR UN PROCESSUS SIMPLE D'ÉLECTROLYSE QUI TRANSFORME UNE SOLUTION D'EAU SALÉE EN HYPOCHLORITE DE SODIUM.

NOS PRODUITS WATA®



Kit Mini-WATA®



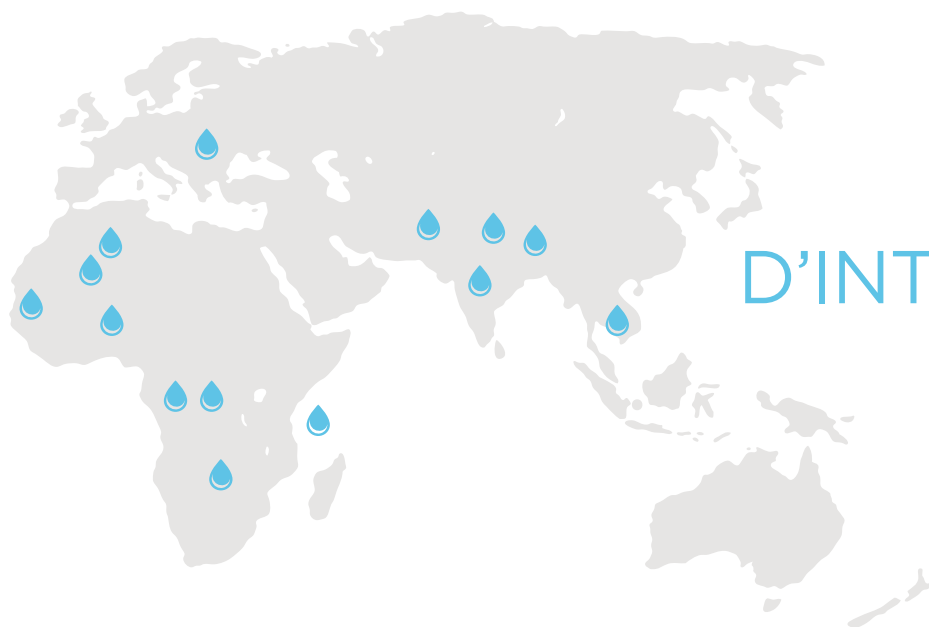
Kit WATA-Standard®



Kit Maxi-WATA®

Un litre de solution de chlore produit localement est suffisant pour potabiliser 4'000 litres d'eau ou désinfecter les surfaces, les aliments et les plaies dans les structures de santé et à domicile.

Disponible en trois modèles en fonction des besoins, et en version solaire ou électrique, le kit WATA® inclut aussi des réactifs (WataTest® et WataBlue®) permettant de contrôler la qualité de la solution et d'assurer ainsi la dilution adéquate.



PAYS D'INTERVENTION

BANGLADESH | BURKINA FASO |
CAMBODGE | GUINÉE-CONAKRY | INDE |
LES COMORES | MALI | NÉPAL | PAKISTAN |
RÉPUBLIQUE DÉMOCRATIQUE DU CONGO |
RWANDA | TOGO | UKRAINE | ZAMBIE



RÉALISATIONS 2015

BURKINA FASO

- Validation du programme Hôpitaux avec le Ministère de la Santé pour un passage à l'échelle nationale (grande couverture médiatique dont la télévision nationale).
- Certificat de satisfecit du Ministère de la Santé.
- Signature d'un partenariat avec le Ministère de l'Education.

GUINÉE-CONAKRY

- Plus de 5 millions de flacons de chlore vendus pour lutter contre les maladies hydriques.
- Certificat de satisfecit du Ministère de la Santé pour la gestion de la crise Ebola.
- Mise à disposition des flacons de chlore au niveau de 232 structures de santé et 321 pharmacies.
- Contrat de partenariat à long terme avec l'UNICEF pour la production de flacons de chlore.

RÉPUBLIQUE DÉMOCRATIQUE DU CONGO

- Partenariat avec les différentes agences gouvernementales pour la lutte contre le choléra et renforcement de capacité des producteurs de flacons de chlore.

RWANDA

- Formation du personnel carcéral, 11 prisons équipées de WATA® pour la désinfection des latrines et planification à l'échelle nationale.

5 MILLIONS



DE FLACONS DE CHLORE
VENDUS EN GUINÉE-CONAKRY
PAR NOTRE PARTENAIRE
TINKISSO ANTENNA



DIFFUSÉS DANS PLUS DE
100 PAYS





SAFE WATER

Depuis mars 2015, Antenna a lancé avec le soutien de la direction du développement et de la coopération suisse (DDC) et de l'organisation hollandaise Aqua for All, le programme « Scaling up Safe Water Phase 2 », qui assure le passage à l'échelle d'entreprises sociales délivrant des solutions et des services favorisant l'accès à l'eau potable pour tous en Asie et Afrique.

EN MARS 2015 LA DDC SOUTIENT

LE PROGRAMME
SAFE WATER 
 SUR 3 ANS À HAUTEUR DE
CHF 1.5 MIO

INDE

- Notre partenaire TARA étend son réseau de distribution à 6 nouveaux États, couvrant ainsi un bassin de population de plusieurs millions d'habitants.
- Notre partenaire Springhealth travaille à la mise en place de 250 kiosques d'eau désinfectée par le chlore WATA®.

NÉPAL

- Suite au tremblement de terre au Népal d'avril 2015, ECCA a répondu à l'urgence et multiplié par 100 sa production de chlore.
- Plus de 230'000 personnes ont pu bénéficier d'eau potable pendant la crise humanitaire grâce à nos partenaires locaux : ECCA et Minergy.

RECHERCHE & DÉVELOPPEMENT

Midi-WATA® et WATA-Plus®

Finalisation du développement de 2 nouveaux appareils de la gamme WATA®.

Électrodes de Titane

La définition d'un nouveau cahier des charges a permis l'identification de nouveaux fournisseurs, ainsi que la réduction du coût de production et du temps de livraison.

Réactif WataTest®

Amélioration du procédé de production.

Réactif WataBlue®

Amélioration de la méthode de production et transfert aux partenaires locaux (Burkina Faso et Népal).

Réalisation de 20 études scientifiques sur la chimie du chlore qui renforcent encore l'expertise de Antenna.

+ DE 2.2 MIO DE PERSONNES

PROTÉGÉES CONTRE



ET LES MALADIES
HYDRIQUES
EN GUINÉE-
CONAKRY

LE CHOLÉRA



PERSPECTIVES 2016

PROGRAMMES TERRAIN

Burkina Faso

Passage à l'échelle nationale du programme Hôpitaux.
2'000 centres de santé équipés de WATA®.

Comores

Évaluation du projet en grande Comore et programme
de chloration au réseau sur l'île de Mohéli.

République Démocratique du Congo

Implémentation d'un projet de lutte contre le choléra.

Ukraine

Dotation de la technologie WATA® pour une cinquantaine de
centres de traitement de l'eau, plus de 300'000 bénéficiaires.

PRODUITS ET SERVICES

Développement d'une offre de formation
basée sur l'expertise technique de Antenna.

Lancement de gamme

avec 2 nouveaux appareils WATA®
(Midi-WATA® et WATA-Plus®).

Séminaire de renforcement de compétences
et partage d'expériences inter-africaines à Dakar.

ÉQUIPES

Fanny Boulloud Coordinatrice de programme Eau potable (Asie) |
Grégoire Castella Directeur adjoint | **Mami Daba Fam Thior**
Assistante R&D programme Eau potable | **Pierre-Gilles Duvernay**
Responsable R&D Eau potable et coordinateur de programme (Afrique) |
Reyna Robles Responsable logistique et diffusion commerciale |
Jérôme Voillat Coordinateur de programme Eau potable (Afrique)

REPRÉSENTANTS WATA®

Burkina Faso Evariste Zongo, Baobab-Antenna | **Guinée-Conakry**
Aboubacar Camara, Tinkisso-Antenna | **Inde** Kanika Verma,
Development Alternatives / TARA | **Mali** Sergio Gianni, Aidemet |
Népal Prachet Shrestha, ECCA | **Pakistan** Saad Khan, PakoSwiss |
RDC Guillain Kulimushi, MajiMaisha-Antenna

UTILISATEURS DE WATA®

Action contre la Faim | **Aide humanitaire suisse**, Ukraine |
Caritas, Suisse | **Comité international de la Croix-Rouge**, RDC,
Rwanda | **Organisation mondiale de la Santé**, Bolivie | **Oxfam**, GB
/ Intermon | **Solidarités International**, France | **Terre des Hommes**,
Suisse | **World Vision**

PARTENAIRES DE PROJET

Action contre la Faim, France | **Associations 2-mains**, Comores |
Croix Rouge Française, France | **EAWAG Sandec**, Suisse |
Minergy, Népal | **Helvetas Intercoopération**, Suisse | **Hydrologic**,
Cambodge | **KWAHO**, Kenya | **Mains Unies**, Haïti | **Medair**, RDC |
Médecins Sans Frontières, Suisse | **Springhealth International**, Inde

PARTENAIRES INSTITUTIONNELS

DDC (direction du développement et de la coopération suisse)
Aide humanitaire, Suisse | **DDC programme Global Eau**, Suisse |
Ministère de la Santé, Burkina Faso | **UNICEF**, Guinée-Conakry, Mali, RDC

PARTENAIRES TECHNIQUES ET DE FORMATION

Institut ChemTech de la Haute école d'ingénierie et d'architecture
de Fribourg | **Bioforce**, Mali

ANTENNA.CH/EAU-HYGIENE

WATA@ANTENNA.CH

WATA BY ANTENNA





ÉNERGIE

LA FONDATION ANTENNA ET SES PARTENAIRES ONT DÉVELOPPÉ UN KIT SOLAIRE INNOVANT : OOLUX®. CE PRODUIT A LA PARTICULARITÉ D'INTÉGRER UN SYSTÈME DE PAIEMENT PROGRESSIF. LE CLIENT PEUT AINSI PAYER LE KIT PAR TRANCHES IMITANT LA STRUCTURE DES DÉPENSES LIÉES À L'ÉCLAIRAGE À COMBUSTIBLE.

Selon les estimations de l'ONU, 1,3 milliard de personnes n'ont pas accès à l'électricité et se voient contraintes d'utiliser des sources d'énergie polluantes, dangereuses pour la santé et très onéreuses afin de couvrir leurs besoins en éclairage.

La technologie OOLUX® inclut un système TIC qui assiste le distributeur local dans ces opérations de paiement. Ce système a été développé et testé au Cameroun lors de la première phase du projet *Solar Square*.

PAYS D'INTERVENTION

CAMEROUN | KENYA | OUGANDA

PLUS DE 2'000
KITS DISTRIBUÉS
9'000
BÉNÉFICIAIRES



RÉALISATIONS 2015

Afin de valider le modèle d'affaire ainsi que l'outil de gestion informatique associé à la vente des kits OOLUX®, une nouvelle chaîne de distribution a été introduite au Cameroun. Ce projet a été mis en place en partenariat avec Solafrika.ch ainsi que African Solar Generation, une entreprise camerounaise active dans la vente et la pose d'installation solaire et de système d'appoint. Les tests terrain ont mis en évidence trois points :

- Le kit OOLUX® est très apprécié par ses utilisateurs pour son éclairage performant et agréable ainsi que pour recharger les batteries des téléphones portables. De plus, ce kit solaire permet aux enfants de faire leurs devoirs après les cours.
- Le système de paiement progressif est particulièrement apprécié par les acheteurs ainsi que par les détaillants.
- Les différents acteurs de la commercialisation du kit OOLUX® sont satisfaits des fonctionnalités du système de gestion informatique.

SELON LES ESTIMATIONS DE L'ONU

**1,3 MILLIARD
DE PERSONNES**



**N'ONT PAS ACCÈS
À L'ÉLECTRICITÉ**



RECHERCHE & DÉVELOPPEMENT

Un système informatique de gestion de paiement progressif a été développé et déployé au Cameroun. Il intègre les trois différents niveaux du modèle de distribution :

- **Client:** Le kit OOLUX® possède une technologie permettant d'être activée ou désactivée en fonction des paiements du client. Lors de l'activation, cette technologie garantit l'enregistrement des données du client dans le système.
- **Vendeur:** Une application smartphone est utilisée pour activer le kit OOLUX®. Elle assiste les vendeurs en incluant des outils de gestion de ventes et d'inventaire.
- **Distributeur:** Un portail web assiste le distributeur en lui permettant de surveiller les ventes.

PERSPECTIVES 2016

- Finaliser l'outil de gestion informatique en intégrant les ajustements suggérés sur le terrain au Cameroun. Ce système sera alors un produit fini qui pourra être proposé à nos partenaires commerciaux.
- Développer une nouvelle version du kit OOLUX®. L'objectif principal étant d'intégrer dans la conception même du produit une réduction de coût de production permettant à l'appareil d'être vendu à un prix compétitif en vue du développement commercial des opérations.



Kit solaire OOLUX® avec système de paiement progressif

ÉQUIPE

Max Carrel Développement technique et recherche terrain | **Grégoire Castella** Directeur adjoint | **Jacky Duong** Ingénieur software | **Joël Jeanloz** Manager projet | **Fabio Meyer** Civiliste | **Adriana Ramos Verdes** Logistique | **Victoria Schoenlaub** Stagiaire

PARTENAIRES TERRAIN

African Solar Generation, Cameroun | **AgriNet Uganda Limited**, Ouganda | **Latia Resource Center**, Kenya

PARTENAIRES SUISSES

Solafrica | **Haute école spécialisée bernoise**

SOUTIENS FINANCIERS

REPIC (Renewable Energy & Energy Efficiency Promotion in International Cooperation) | **Ville de Genève** | **Fondation Nexans**

OOLUX.ORG
OOLUX@ANTENNA.CH





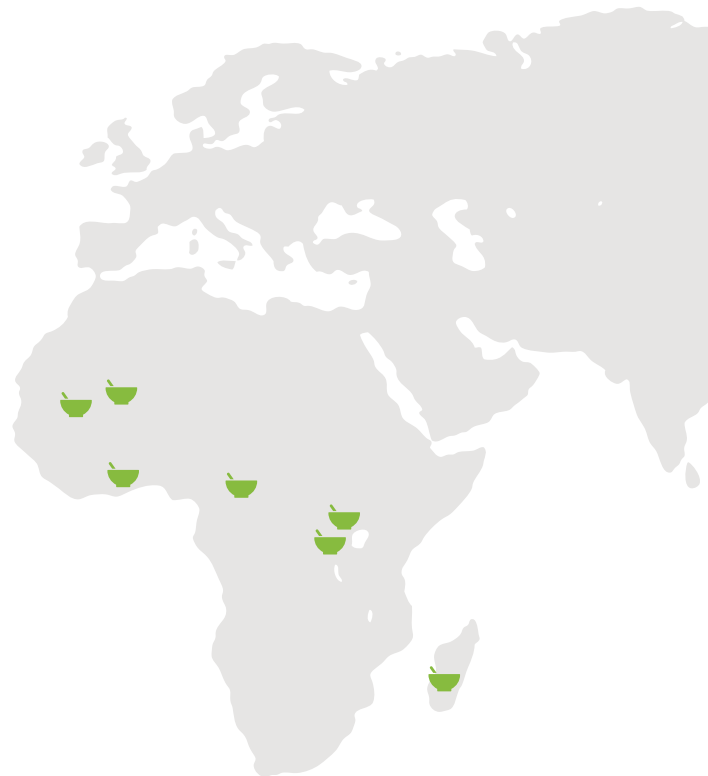
NUTRITION

ANTENNA FRANCE GÈRE LA MISE EN PLACE DES PROGRAMMES DE PRODUCTION ET DE DISTRIBUTION DE LA SPIRULINE EN AFRIQUE ET EN ASIE DU SUD-EST. CETTE MICROALGUE RICHE NOTAMMENT EN PROTÉINES, BÊTA-CAROTÈNE, FER EST ASSIMILÉE FACILEMENT PAR L'ORGANISME ET AMÉLIORE RAPIDEMENT LA SANTÉ DES ENFANTS ET ADULTES SOUFFRANT DE MALNUTRITION CHRONIQUE EN STIMULANT LEUR SYSTÈME IMMUNITAIRE.

Nous construisons des fermes de spiruline autonomes et financièrement viables, ainsi que des réseaux de distribution. Nous gérons également des centres d'alimentation et conduisons actuellement des recherches et des tests sur des produits alimentaires enrichis en spiruline. Au-delà de la spiruline, Antenna privilégie également la microagriculture, les bonnes pratiques d'hygiène, la recherche alimentaire et les études sur le changement de comportement, ainsi que l'analyse d'autres supers-aliments locaux afin de maximiser son impact dans le domaine alimentaire.

PAYS D'INTERVENTION

BURUNDI | CAMBODGE | MADAGASCAR | MALI | NIGER | LAOS | OUGANDA | RCA | TOGO




3 CENTRES
DE NUTRITION DANS
 **3 PAYS**

10'800



ENFANTS ONT BÉNÉFICIÉ
D'UN TRAITEMENT DE
SPIRULINE

DE SPIRULINE
PRODUITES



38 EMPLOIS
LOCAUX

GRÂCE À CES
PROGRAMMES 



10 PROGRAMMES

DE PRODUCTION & DE DISTRIBUTION
DE SPIRULINE DANS 9 PAYS

RECHERCHE & DÉVELOPPEMENT

DE LA CULTURE DE LA SPIRULINE À LA DISTRIBUTION

- Un label de qualité est en cours, il permettra de faire respecter par tous les partenaires les normes de production de Antenna France. Une garantie de qualité et de traçabilité.
- Des analyses trimestrielles sont effectuées dans les différentes fermes selon un cahier des charges en vigueur à la Fédération des Spiruliniers (bactériologique, recherche de métaux lourds, microbiologique, composants de la spiruline, etc.).
- La distribution humanitaire de la spiruline se fait sur la base de 30% de la production.
- Plusieurs galéniques sont disponibles selon les marchés et les préférences locales : poudre, paillettes, comprimés, gélules.
- La consommation recommandée par jour pour un enfant est de 2 g, pour un adulte 5 g.
- La spiruline peut être consommée nature, ajoutée à des jus de citron ou d'orange, à des smoothies, mélangée à un yaourt ou saupoudrée sur les aliments.
- Nos équipes continuent leurs tests et leurs recherches pour rendre la spiruline facile à consommer : incorporée dans des glaces, des jus de fruits, des yaourts, prochainement dans des barres énergétiques...



RÉALISATIONS 2015

- Décision de commencer les programmes par la phase de distribution et commercialisation pour s'assurer du marché avant de construire les fermes.
- Partenariat avec la Fédération des Spiruliniers de France pour apport de compétences techniques et partenariat avec un expert en marketing et compétences commerciales.

- Mise en place d'un programme de distribution en Ouganda.
- Démarrage du projet au Burundi malgré un contexte politique difficile.
- Nouveau partenaire local au Cambodge pour la distribution.
- Réalisation d'un film au Togo pour expliquer la mission de Antenna France.

CAMBODGE

À l'origine, le projet de Siem Reap a été financé par le Conseil Général des Hauts de Seine et Bouygues T.P. La ferme de Kandal a été lancée avec l'aide de la Région Ile de France et de partenaires financiers. Puis une structure unique de distribution commerciale et sociale a été créée à Phnom Penh sous le nom de Antenna Cambodia pour distribuer la production des deux fermes.

Ferme de Siem Reap

Localisation	Siem Reap (Angkor)
Production 2015	537 kg

Ferme de Kandal

Localisation	60 km de Phnom Penh
Production 2015	379 kg
Partenaire	Antenna Cambodia

MALI

Antenna France en association avec le Centre de Formation professionnelle des Salésiens de Bamako, le Centre du Père Michel (CPM) et Formation sans Frontières ont lancé ce projet de la ferme de Moribabougou. Les événements politiques traversés par le Mali depuis 2013 ont gravement perturbé ce projet et causé un certain nombre de retards. Mais c'est reparti.

Ferme du Centre du Père Michel

Localisation	Moribabougou (à l'est de Bamako)
Production 2015	249 kg
Distribution	64 enfants
Partenaire	Centre du Père Michel Président Père Franck et Antenna Mali

NIGER

Cette ferme a été lancée en 2007 avec le Réseau d'Actions Éducatives pour le Développement Durable (RAEDD), membre nigérien du réseau Tarbiyya-Tatali créé en 1998 dont le but est l'autodéveloppement du peuple nigérien.

Ferme de Dogondoutchi

Localisation	Dogondoutchi (à l'est de Niamey)
Production 2015	380 kg dont 240 kg de distribution nutritionnelle
Distribution	2'400 enfants
Partenaire	RAEDD Tarbiyya-Tatali

OUGANDA

Tout nouveau projet. Une mission du Directeur technique de Antenna France en début d'année a confirmé l'instruction du projet. Antenna France a choisi un nouveau mode opératoire en commençant par une distribution de spiruline importée. Après l'accord du Conseil d'Administration en juin 2015, une étude de marché a été lancée.

- Recherche d'un partenaire pour la structure de distribution avec appui d'un couple d'expatriés à l'origine du projet.
- Démarrage de l'étude marketing.
- Fin 2015 identification du *sourcing* de la spiruline.
- Importation du Laos de spiruline pour les premiers tests.
- Le fonds de dotation Impala Avenir soutient le démarrage du projet.



PERSPECTIVES 2016

BURUNDI

- Construction d'autres bassins de 100 m²
- Développer la commercialisation et la distribution auprès des associations

CAMBODGE

- Mise en place de la nouvelle stratégie commerciale
- Étude sur l'enrichissement en fer

LAOS

- 15'000 barres à la spiruline pour les écoles des montagnes
- Lancement d'un programme d'ampleur pour les produits à base de spiruline

MADAGASCAR

- Poursuite des cures de spiruline (objectif 120 enfants)
- Mise en place d'une autre structure de nutrition à Antsirabé

MALI

- ÉLÉPHANT VERT Mali accompagnera le futur commercial

NIGER

- Packaging et matériel de promo seront créés et développés

OUGANDA

- Création d'une structure de distribution

TOGO

- 1,5 tonne de spiruline produite
- Maintenir les 30% de distribution nutritionnelle en développant des partenariats avec d'autres associations



ÉQUIPE

Antenna France

Jean-Patrice Poirier Président | Diane de Jouvencel Déléguée

Générale | Geneviève Rouillé Responsable Communication |

Renaud d'Avout d'Auerstaedt Responsable Marketing

Fondation Antenna, Suisse

Urs Heierli Economiste | Selina Haeny Coordinatrice des projets spiruline

ANTENNA-FRANCE.ORG





AGRICULTURE

CRÉÉ EN 2011 AVEC LE SOUTIEN DE ANTENNA TECHNOLOGIES, ÉLÉPHANT VERT PROPOSE DES BIOINTRANTS (AMENDEMENTS ORGANIQUES, BIOFERTILISANTS, BIOSTIMULANTS, BIOPESTICIDES) ISSUS DE SA RECHERCHE & DÉVELOPPEMENT DANS LE DOMAINE DES MICRO-ORGANISMES D'INTÉRÊT AGRICOLE OU DE PARTENARIATS.

ÉLÉPHANT VERT PROPOSE AUSSI DES SERVICES D'ACCOMPAGNEMENT TECHNIQUE, FINANCIER ET INDUSTRIEL, DANS L'OBJECTIF DE GÉNÉRALISER DE NOUVELLES PRATIQUES AGRICOLES POUR UNE AGRICULTURE PERFORMANTE, SAINTE ET DURABLE.

PAYS D'INTERVENTION

FRANCE | MALI | MAROC



Usine de Meknès



Foire agricole de Kayes Mali



RÉALISATIONS 2015

MALI

La capacité de production est de **50'000 T/an de biofertilisants**.

MAROC

Les unités de production disposent d'une capacité de production de biofertilisants de **50'000 T/an** et d'une capacité de production de spores pures pour la formulation de biopesticides de **60T/an**.



Récolte de pommes de terre testées au FERTINOVA au Maroc

- En 2015, ÉLÉPHANT VERT a étoffé sa gamme de biointrants. Aujourd'hui, le catalogue marocain comporte deux amendements organiques, trois biofertilisants et trois biostimulants. Au Mali, ÉLÉPHANT VERT propose un amendement organique et un biofertilisant.
- **Au Maroc**, un réseau de 49 revendeurs a été installé et nous comptons **plus de 450 clients utilisateurs**. Des campagnes publicitaires sont venues en appui, ainsi que *7 focus groups*, 4 ateliers et 17 journées de vulgarisation. ÉLÉPHANT VERT Maroc a aussi participé à 6 salons et foires régionales.
- **Au Mali**, pendant la campagne riz, un pack « 3 en 1 » (produit, formation technique et facilités d'accès au financement) a été proposé aux agriculteurs. En plus des ateliers et journées organisés régulièrement, ÉLÉPHANT VERT a aussi participé à 8 événements commerciaux (foires agricoles, conférences).
- En 2015, le service d'accompagnement technique opéré par **la CLINIQUE DES PLANTES** a mis en place **100 nouveaux essais au Maroc** et assuré le suivi de 170 essais déjà mis en place l'année précédente. La CLINIQUE DES PLANTES a en plus diversifié son offre de service avec de la formation et du conseil agricole : **1'200 agriculteurs ont été formés**. Enfin, l'activité de la station d'expérimentation a démarré. Au Mali, le nombre de nouveaux essais installés en 2015 est de 70, avec 48 essais suivis. L'offre de formation sera bientôt disponible (agrément de formateur en cours).
- Afin de renforcer ses services d'accompagnement financier, ÉLÉPHANT VERT a participé à la création d'un établissement financier spécialisé à caractère bancaire, basé à Dakar : **la Financière d'Afrique de l'Ouest (FINAO)**, en partenariat avec la Confédération des Institutions Financières d'Afrique de l'Ouest (CIF). Notre partenariat concerne 6 institutions de Micro-Finance (IMF) dans 5 pays : Sénégal, Mali, Burkina Faso, Togo et Bénin. Cela représente un **réseau de plus de 3 millions de membres**, épargnants et emprunteurs, 520 M € d'épargne, 350 M € d'encours microcrédits et 790 points de service.
- En Europe, ÉLÉPHANT VERT a développé en 2015 son **offre dédiée aux PME innovantes** souhaitant mettre sur le marché européen et international des biointrants à base de micro-organismes à travers des investissements et un accompagnement adaptés.





RECHERCHE & DÉVELOPPEMENT

- 2015 a été l'année de la mise en place du **Comité d'innovation**, instance de pilotage créée dans le but d'enrichir l'offre de projets R&D d'ÉLÉPHANT VERT. Grâce à ce Comité, 15 projets de recherche ont été sélectionnés et 12 ont été validés.
- 6 partenariats ont en outre été signés avec des instituts de recherche et des universités.



Laboratoire de Meknès

ÉLÉPHANT VERT DÉVELOPPERA AUSSI SA SPIRULINE EN 2016

Le Groupe dispose d'une unité pilote de production de microalgues fertilisantes et de spiruline à Tarfaya dans le sud du Maroc. La date de démarrage de l'activité est prévue en avril pour la production de premiers lots de spiruline courant juillet.

CAPACITÉ DE PRODUCTION 2016
BIOFERTILISANTS      
50'000 TONNES
       **BIOPESTICIDES**
120 TONNES

PERSPECTIVES 2016

- **Au Maroc**, il est prévu le lancement d'une **unité de production de bactéries** en complément de l'unité de biopesticides déjà existante et la construction de deux plateformes de production de biofertilisants.
- L'objectif est d'accélérer le développement commercial dans nos pays d'implantation. ÉLÉPHANT VERT a ainsi développé un partenariat avec **FUTURECO** afin de proposer 16 nouveaux produits (biostimulants, biopesticides et biofertilisants) dès le mois d'avril 2016.
- Le Groupe prévoit aussi de s'implanter au **Sénégal**, en **Côte d'Ivoire** et au **Burkina Faso**. En Europe, le but est de continuer à étoffer le portefeuille clients de PME-PMI.
- Concernant enfin l'accompagnement industriel, 2 contrats de *toll manufacturing* seront lancés en 2016 ainsi qu'une production de métharizium pour nos essais.

MOUSSA DIARRA, AGRICULTEUR À NIONO KM 26 (ZONE OFFICE DU NIGER) A TESTÉ FERTINOVA

« J'ai utilisé FERTINOVA dans mon champ de riz. Sur une partie, j'ai mis du FERTINOVA avec ½ dose d'urée et sur l'autre j'ai fait la pratique paysanne (engrais minéral + fumier). Les passants étaient très étonnés de la différence de croissance, car une partie de mon champ était plus haute que l'autre. Quand ils me demandaient la raison, je leur expliquais que sur la partie où les plants de riz sont plus développés j'ai utilisé un nouveau produit qui s'appelle FERTINOVA. C'est un très bon engrais organique car son effet sur le sol est très bénéfique. Il nourrit le sol, fortifie les plantes et permet un meilleur tallage. C'est la troisième fois que j'utilise FERTINOVA. Utilisation après utilisation, j'observe ses arrière-effets sur les cultures et les sols, et cela m'a même permis de réduire l'apport en engrais minéral. Je recommande vivement aux agriculteurs d'essayer ce produit pour qu'ils puissent eux-mêmes constater ses effets comme je l'ai fait. »



ÉQUIPE

Sébastien Couasnet Responsable et Directeur général du Groupe | 257 collaborateurs (au 31 déc. 2015) dont 144 collaborateurs au **Maroc**, 99 collaborateurs au **Mali** et 14 collaborateurs en **France**.

PARTENAIRES

Belgique Université Agrotech Gembloux | **Bénin** IITA (International Institute of Tropical Agriculture) | **Burkina Faso** CIF (Confédération des Institutions Financières) | **Côte d'Ivoire** CNRA-CI (Centre National de la Recherche Agronomique de Côte d'Ivoire) | **Espagne** Futureco Bioscience, Symborg | **France** Futureco Bioscience, Symborg, Agrihub, ARD Champagne-Ardennes (Agro-industrie Recherches et Développement), Ecocert, IBMA France (International Biocontrol Manufacturers Association), INRA (Institut National de la Recherche Agronomique), Pôle IAR (Industrie et Agro-Ressources), Staphyt | **Kenya** ICIPE (International Centre of Insect Physiology and Ecology), KBL (Kenya Biologics Limited), Real IPM | **Mali** BNDA (Banque Nationale de Développement Agricole), KAFO Jiginew, NYESIGIESO

(Réseau des Caisses d'Épargne et de Crédit) | **Maroc** ADA (Agence pour le Développement Agricole), Agropôle Olivier, AMABIO (Association Marocaine des productions Biologiques), COSUMAR, filiale de la Société Nationale d'Investissement, Crédit Agricole du Maroc, ENA (Ecole Nationale d'Agriculture Meknès), IAV (Institut Agronomique et Vétérinaire Hassan II), INRA (Institut National de la Recherche Agronomique), Lesieur Cristal, Les Domaines Agricoles, MASclR (Fondation Marocaine pour la Recherche, l'Innovation et l'Avancement des Sciences), MEDZ, filiale de CDG Développement, groupe Caisse de Dépôt et de Gestion, ONCA (Office National du Conseil Agricole), SONACOS (Société Nationale de Commercialisation des Semences) | **Sénégal** CSS (Compagnie Sucrière Sénégalaise), ISRA (Institut Sénégalais de Recherches Agricoles) | **Suisse** ANDERMATT

ELEPHANT-VERT.COM





MÉDECINES

EN 2015, L'ÉQUIPE DE ANTENNA MÉDECINES A PORTÉ UNE GRANDE PARTIE DE SES EFFORTS SUR DEUX MALADIES CHRONIQUES NON TRANSMISSIBLES: LE DIABÈTE ET L'HYPERTENSION. LA RAISON EN EST QUE CES DEUX FLÉAUX, CONSIDÉRÉS NAGUÈRE COMME DES PROBLÈMES LIÉS À L'ABONDANCE DE BONNE CHÈRE, CONSTITUENT AUJOURD'HUI UNE URGENCE SANITAIRE POUR DE PLUS EN PLUS DE POPULATIONS DÉFAVORISÉES. IL S'AGISSAIT DE REPÉRER DES RESSOURCES SÛRES, DISPONIBLES LOCALEMENT ET DE TESTER LEURS EFFETS SUR LA PRESSION ARTÉRIELLE ET LE MÉTABOLISME DU SUCRE.

RÉALISATIONS 2015

Diabète (Palau)

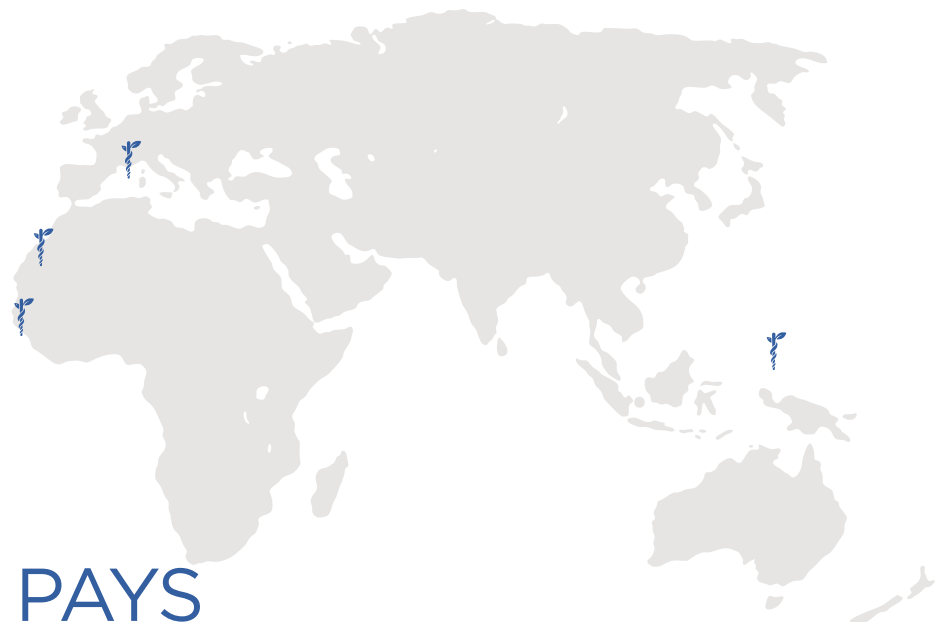
« Ongael », plante contre le diabète. Validation clinique, démarrage d'une production locale et remboursement par l'assurance maladie (16'000 assurés).

Hypertension (Sénégal)

Étude pilote sur l'efficacité de plantes locales contre l'hypertension.

Santé mentale (Maroc)

Début d'implantation du « Dialogue de Crise » pour des personnes ayant de graves troubles de santé mentale pour la région de Casablanca (Hôpital public Ibn Rochd), 5'000 bénéficiaires annuels.



PAYS D'INTERVENTION

MAROC | PALAU (MICRONÉSIE) | SÉNÉGAL | SUISSE

RECHERCHE & DÉVELOPPEMENT

Hypertension

Étude clinique pilote au Sénégal sur deux traitements traditionnels locaux contre l'hypertension : hibiscus et kinkeliba. Ces produits sont apparus équivalents aux produits de synthèse importés.

Paludisme

La promotion de l'usage du sucre sublingual en cas d'hypoglycémie a été poursuivie, avec la reprise de nos résultats dans l'enseignement et des publications comme l'American Journal of Tropical Medicine.



Nous avons continué à œuvrer pour une répartition équitable des bénéfices provenant de l'utilisation de médecines traditionnelles selon les conventions internationales et le contexte du pays en développement, à partir du cas d'école de l'Argemone mexicana au Mali.

Santé mentale

Bilan des effets cliniques mesurés et des problèmes éthiques soulevés par la recherche comparative avec des personnes en état de psychose aiguë.

PERSPECTIVES 2016

Diabète

Détermination des substances actives dans le « Ongael » de Palau pour la mise au point des contrôles de qualité du produit thérapeutique et, à plus long terme, pour détecter des plantes à effet antidiabétique semblable ailleurs dans le monde.

Hypertension

Diffusion d'antihypertenseurs produits localement et de qualité contrôlée: production à plus grande échelle de tablettes à base d'hibiscus, vendues en Suisse et au Sénégal, avec évaluation clinique.

Restitution en zones rurales de l'information sur les recettes traditionnelles validées. Perspectives d'avenir: partenariat avec DIXA (fabrique de préparations végétales à Saint-Gall en Suisse) pour le soutien technique à la création d'une entreprise sociale au Sénégal pour la collecte d'hibiscus et kinkeliba et la commercialisation de préparations à base de plantes.

Santé mentale

Enseignement de l'usage du « Dialogue de Crise » (Suisse, Maroc, Palau).

ÉQUIPE

Bertrand Graz Évaluations cliniques, coordination « Antenna médecines » | **Renata Nogueira** Développement produits, partenariats avec l'industrie pharmaceutique | **Shérine Abboud** Études cliniques, spécialement aspects neuro-vasculaires et maladies chroniques (bénévole)

PARTENAIRES TERRAIN

Gaston Berger University, Saint-Louis, Senegal | **Pacific Institute**

of Academic Research, Republic of Palau | **Ministry of Health**, Republic of Palau | **Belau National Hospital**, Republic of Palau | **Belau Medical Clinic**, Koror, Republic of Palau | **University of Oxford**, UK | **University of Geneva** (Phytochemistry and Pharmacognosy) | **Swiss Federal Institute of Technology** in Zurich (ETH Zurich) | **University of Health Sciences**, Lausanne (HESAV) | **Fondation Michèle Berset** | **Fondation Jean-Daniel Grandjean**

ANTENNA.CH/MEDECINES





MICROCRÉDIT

ANTENNA TRUST À MADURAI EN INDE POSSÈDE UN ECOPARK UTILISÉ COMME SITE DE FORMATION ET POUR DES VISITES SCOLAIRES. IL INCLUT AUSSI UNE FERME PISCICOLE AINSI QU'UNE PÉPINIÈRE. ANTENNA TRUST A LANCÉ EN 2006 **ANTENNA MICROCREDIT NETWORK (AMCN)**, UN RÉSEAU DE MICROCRÉDIT DESTINÉ AUX FEMMES. ELLES BÉNÉFICIENT DE CE MICROCRÉDIT POUR DES ACTIVITÉS ENTREPRENEURIALES, LA CONSTRUCTION DE MAISONS, L'ÉDUCATION DES ENFANTS OU POUR AMÉLIORER LEUR CONDITION SOCIALE.

Antenna Trust collabore avec un réseau de **22 ONG actives** dans les villages ruraux et les bidonvilles jouant un rôle clé pour les programmes de microcrédit. Depuis ses débuts en 2006, **plus de 200'000 femmes** ont bénéficié des prestations offertes à travers 13'492 Groupes d'entraide. Grâce au service de prêt de Antenna, les bénéficiaires ont eu accès à une source locale réduisant de manière significative, voir éliminant la dépendance des usuriers.

En tant que service associé, le programme de microassurance a été mis en œuvre parmi les bénéficiaires du programme de microcrédit pour protéger leurs intérêts. En tout, 26'510 femmes se sont inscrites.

Antenna Trust est une organisation satellite autonome de la Fondation suisse Antenna.

AMCN TRAVAILLE AVEC



22 ONG

PAYS D'INTERVENTION

INDE





RÉALISATIONS 2015

CHIFFRES CLÉS

- L'intérêt est de **12% par an** (faible taux selon les conditions de l'Inde).
- AMCN est actif dans 7 districts du sud de Tamil Nadu, à proximité de Madurai (sud de l'Inde).
- Un total de **22'115 bénéficiaires** de microcrédit membres de 1'706 de Groupes féminins d'entraide (Self-Help Groups) sont impliqués dans des activités de microcrédit et de micro-entreprises. Près de **1 million de membres de leur famille** ont pu ainsi améliorer leurs conditions de vie.
- 80 bénéficiaires ont construit leurs propres maisons, 150 bénéficiaires ont rénové leur maison grâce au prêt au logement fourni par Antenna Trust.
- Le total des Fonds engagés dans le programme de microcrédit est de INR 105'633'533 (**USD 1'559'609**)
- Le remboursement du prêt a été de 98%.
- Les prêts commencent à partir de INR 7'000 (USD 104.5) jusqu'à INR 25'000 (USD 373.1) afin de répondre à la demande croissante de capital.
- La plupart des bénéficiaires de microcrédit économise entre INR 100 (USD 1.5) et INR 200 (USD 3) par mois. Ces économies sont conservées dans les comptes respectifs des Groupes féminins d'entraide, qui ont le pouvoir discrétionnaire d'utiliser et de contrôler ce Fonds. En utilisant ce capital, les bénéficiaires de microcrédit s'octroient des prêts internes entre eux.

Les bénéficiaires de microcrédit sont engagés dans :

- Les activités d'entrepreneuriat.
- L'élevage du bétail.
- Autres activités : légumes, riz, vente de fruits et fleurs, confection, épicerie, menuiserie, construction, magasins de poissons et pour l'agriculture biologique.

+ DE 200'000 FEMMES

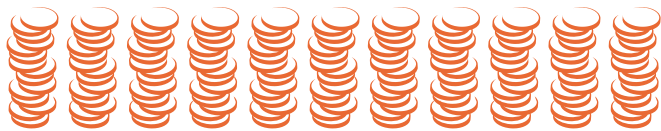


BÉNÉFICIAIRES DE MICROCRÉDIT DEPUIS 2006

MICROASSURANCE À FAIBLE COÛT

En 2015, 11'287 membres se sont inscrits dans le programme de microassurance et paient INR 100 (USD 1.5) par an.

- 663 femmes ont reçu des bourses d'enseignement (montant total INR 846'000 / USD 12'626).
- 15 femmes sont décédées de cause naturelle et nous avons facilité l'accès au fonds de compensation aux familles touchées.



LE TOTAL DES FONDS ENGAGÉS
DANS LE PROGRAMME DE
MICROCRÉDIT EST DE
USD 1'559'609

PROGRAMME DE FORMATION

L'autre objectif important est le développement de l'enfant par la sensibilisation à la nutrition et l'environnement.

- Antenna Trust a achevé la construction du centre de formation à Ecopark et offre des programmes de formation sur l'autonomie, le développement des Groupes d'entraide, des entreprises, des compétences, l'amélioration du commerce, l'éducation financière, etc.
- Antenna Trust mène également des programmes de formation pour ses ONG partenaires et leurs personnels.
- **270 formations** ont été menées cette année pour un total de **16'149 personnes**.
- Résultats et changements parmi les bénéficiaires : amélioration de la gestion des Groupes d'entraide, le fonctionnement interne de prêt, le remboursement du prêt (à la fois prêt Antenna et prêt interne), les relations avec les institutions bancaires et gouvernementales, le développement des entreprises, etc.



GRÂCE AU MICROCRÉDIT
**PRÈS DE
 1 MIO**
 DE MEMBRES
 BÉNÉFICIAIRES
**ONT PU AMÉLIORER
 LEUR CONDITION DE VIE**

ÉDUCATION

En 2015, l'Ecopark a accueilli **7'823 étudiants** venus de 48 écoles autour de Madurai sur un total de 72 visites.

Les étudiants ont visité les lieux et découvert l'importance de l'environnement, de la déforestation, el Niño, les causes et les effets de la sécheresse, le changement climatique et ses effets, les aliments sains, l'utilisation de la spiruline dans le système alimentaire, etc.

Une large gamme de discussions et de débats a été menée sur différents modèles tels que les villages sans plastique, l'agriculture et les aliments biologiques, l'utilisation des énergies alternatives (énergie solaire et éolienne), comment faire un potager, etc.

**PLUS DE
 98%**
 DE PRÊTS REMBOURSÉS

PERSPECTIVES 2016

- Création d'une **entreprise financière non bancaire** (NBFC) nommée « Antenna Micro Finance Private Ltd-AMFPL » correspondant à une nouvelle réglementation pour les activités plus importantes de microcrédit.
- Le centre de formation sera utilisé principalement pour les bénéficiaires, écoles et étudiants.
- Au cours des trois prochaines années, Antenna Trust a pour but d'atteindre **100'000 nouveaux bénéficiaires** avec des prêts bancaires locaux.



ÉQUIPE

Antenna Trust, Madurai, Inde

R. Devamanoharan Fiduciaire responsable de la gestion
 18 employés à plein temps au bureau central du réseau AMCN
 et Ecopark
 130 agents de crédit à plein temps chez les ONG partenaires

Fondation Antenna, Suisse

Yves Burrus | Denis von der Weid

PARTENAIRES TERRAIN

22 ONG locales constituent le réseau AMCN

ANTENNAMICROFINANCE.ORG



BILAN DE L'EXERCICE AU 31 DÉCEMBRE 2015

ACTIFS CHF

ACTIFS CIRCULANTS

LIQUIDITÉS	513'122.15
CRÉANCES RÉSULTANT DES VENTES	41'685.47
AUTRES CRÉANCES	1'884.54
APPAREILS EN STOCK	382'440.96
ACTIFS TRANSITOIRES	190'142.09

TOTAL ACTIFS CIRCULANTS 1'129'275.21

ACTIFS IMMOBILISÉS

IMMEUBLES	3'678'116.65
PRÊTS À DES TIERS	15'712.93
PRÊTS À UNE FILIALE	7'762'488.38
PARTICIPATIONS	50'000.00
LIQUIDITÉS, FONDS DE RÉNOV. IMMEUBLE 20'	179.15

TOTAL ACTIFS IMMOBILISÉS 11'526'497.11

TOTAL ACTIFS 12'655'772.32

PASSIFS CHF

CAPITAUX ÉTRANGERS

CRÉANCIERS	4'645.20
EMPRUNTS	100'100.00
PASSIFS TRANSITOIRES	139'104.91

TOTAL CAPITAUX ÉTRANGERS 243'850.11

FONDS AFFECTÉS

À GREEN BEAM HOLDING SA	6'860'134.75
AUX IMMEUBLES	3'678'116.65
AUX PROJETS EN COURS	29'866.80

TOTAL FONDS AFFECTÉS 10'568'118.20

CAPITAUX PROPRES

CAPITAL DE DOTATION	25'000.00
BÉNÉFICE REPORTÉ	105'525.90
BÉNÉFICE DE L'EXERCICE	1'713'278.11

TOTAL CAPITAUX PROPRES 1'843'804.01

TOTAL PASSIFS 12'655'772.32

COMPTE DE RÉSULTAT 2015

CHF

DONS REÇUS NON AFFECTÉS	2'010'300.00
DONS REÇUS AFFECTÉS	503'131.20
RECETTES PRODUITS WATA	226'256.78
RECETTES PRODUITS ENERGY	55'749.67
LOCATIONS	24'000.00

..... 2'819'437.65

COÛTS DES PROJETS PROPRES	-630'186.45
COÛTS PROGRAMME SAFE WATER 2	-435'934.90
COÛTS DES AUTRES PROGRAMMES	-70'518.26
COÛTS PRODUITS WATA	-198'052.25
COÛTS PRODUITS ENERGY	-126'122.63
FRAIS DE PERSONNEL	-1'272'360.75
FRAIS DE LOCAUX	-23'784.51
FRAIS DE PUBLICITÉ	-59'645.82
FRAIS DE BUREAU ET D'ADMINISTRATION	-176'926.30

..... -2'993'531.87

RÉSULTAT ORDINAIRE DE L'ACTIVITÉ ... -174'094.22

INTÉRÊTS	287.84
RENDEMENT DES TITRES	1'763.30
DIFFÉRENCES DE CHANGE	9'429.55

PERTE PROVENANT DE L'ACTIVITÉ -162'613.53

RECETTES PROJETS EN COURS	-465'801.70
DÉPENSES PROJETS EN COURS	435'934.90
EXCÉDENT RECETTES SUR PROJETS TERMINÉS	142'731.51

PERTE APRÈS AFFECTATION AUX PROJETS -49'748.82

PRODUITS EXCEPTIONNELS DUS AU CHANGEMENT DE MÉTHODES COMPTABLES	1'633'127.68
AUTRES PRODUITS EXCEPTIONNELS	129'899.25

RÉSULTAT DE L'EXERCICE 1'713'278.11

Les comptes annuels ont été vérifiés par la société de révision « Multirévision, Belzer & Cie SA ». Le rapport de révision conclut que « Lors de notre contrôle, nous n'avons pas rencontré d'élément nous permettant de conclure que les comptes annuels ne sont pas conformes à la loi, à l'acte de fondation et à la norme Swiss GAAP RPC 21 ».

NOTRE ÉQUIPE

Denis von der Weid Fondateur et Directeur de la Fondation Antenna | **Shérine Abboud** Collaboratrice scientifique | **Carole de Bazignan** Responsable Partenariats et Développement | **Fanny Bouloud** Coordinatrice de programme Eau potable (Asie) | **Max Carrel** Responsable de projet R&D programme Energie | **Grégoire Castella** Directeur adjoint | **Pierre-Gilles Duvernay** Responsable R&D Eau potable et Coordinateur de programme (Afrique francophone) | **Laura Fährdrich** Responsable de la communication | **Mami Daba Fam Thior** Assistante R&D programme Eau potable | **Belinda Fleischmann** Relations Institutionnelles | **Bertrand Graz** Médecin, Recherche et enseignement | **Selina Haeny** Coordinatrice des projets Spiruline en Inde | **Urs Heierli** Économiste, Directeur de msd consulting | **Christophe Hug** Responsable du programme Energie | **Renata Nogueira** Collaboratrice scientifique | **Dulce Probst** Comptable | **Adriana Ramos Verdes** Coordinatrice administrative et support communication digitale, programme Energie | **Reyna Robles** Responsable logistique et diffusion commerciale, programme Eau potable | **Abel Silva** Responsable de la gestion administrative et financière | **Jérôme Voillat** Coordinateur de programme Eau potable (Afrique anglophone)

CIVILISTES

Nicolas Amacker
Gwennaël Bolomay
Christoph Bucher
Colin Darbellay
Maxime Despont
Ivo Joao Guilherme
Fabio Meyer
Adrien Michel
Florent Sahl
Eric Sauvageat
Bertrand Wüthrich
Hachem Znaïdi

STAGIAIRES

Jonathan Moy De Vitry
Jacky Duong
Manon Renfer

CONSEIL DE FONDATION

Yves Burrus Président
Peter Stocker Trésorier
Hélène Sanlaville Secrétaire
Claude Regamey Membre
Diane Labruyère-Cuilleret Membre
Denis von der Weid Directeur

LE RÉSEAU ANTENNA

Fondation Antenna
(Genève, Suisse)
antenna.ch

Antenna France
(Paris, France)
Programme Spiruline Afrique et Asie
antenna-france.org

ÉLÉPHANT VERT SA
(Rabat, Maroc et Bamako, Mali,
Torcy-Paris, France)
Programme agriculture
elephant-vert.com

Fondation Antenna Pays-Bas
(Nijmegen, Pays-Bas) Communication
antenna.nl

Antenna Trust
(Madurai, Inde)
Microcrédit en Inde
antennaindia.org

Kénose-Antenna
(Bangui, RCA)
Projets de Spiruline

Antenna Kenya
(Mombassa, Kenya)

Antenna Technologies Antsirabé
(Madagascar)
Projets de Spiruline

Formations Sans Frontières - Antenna
(Bamako, Mali)
Projets de Spiruline et Eau potable

Tinkisso-Antenna
(Conakry, Guinée)
Projets Eau potable

Maji-Maisha-Antenna
(Goma, RDC)
Projets Eau potable

Baobab Antenna
(Ouagadougou, Burkina Faso)
Projets Eau potable

NOS DONATEURS

Nous tenons à remercier les nombreux donateurs et fondations suisses qui ont contribué à financer nos activités en 2015, ainsi que les institutions publiques et privées suivantes :

- Direction du Développement et de la Coopération Suisse
- Etat de Genève, Suisse
- Diverses communes du Canton de Genève
- Programme de promotion des énergies renouvelables dans la coopération internationale (REPIC)
- Donateurs privés

IMPRESSUM

Textes : Céline Perino, Responsable Communication, Fondation Antenna
Design : S · Genève
© photos : Fondation Antenna, 123RF | Avemario, Dreamstime | Kerdkanno, iStock | Bartosz Hadyniak, Shutterstock | Giulio Napolitano
© illustration : Filipandré

Imprimé en Suisse sur du papier recyclé

© Fondation Antenna | Avenue de la Grenade 24 | 1207 Genève | Suisse





PARTENARIAT FINANCIER / DONS

Vous soutenez notre action dans son ensemble en nous permettant d'allouer les fonds selon les priorités humanitaires et nos besoins. Vous pouvez également financer tout ou partie d'un programme spécifique.

Le versement peut être forfaitaire ou proportionnel à votre chiffre d'affaires.

Tous les dons faits à Antenna sont déductibles fiscalement.

MÉCÉNAT TECHNIQUE

Vous mettez à disposition de Antenna toutes formes de compétences, des prestations de base jusqu'à l'expertise technique pointue, dans la recherche ou dans la gestion de projets sur le terrain.

MÉCÉNAT EN NATURE

Vous apportez un soutien direct et concret à Antenna via l'utilisation gratuite de produits et services.

APPUI MÉDIA

Vous nous aidez à sensibiliser le grand public à travers vos outils de communication (site Internet, newsletter, journal interne, etc.).

COORDONNÉES BANCAIRES POUR LE VERSEMENT DE DONS

Banque CIC (Switzerland) Ltd. Marktplatz 13 | CH 4001 Basel
BIC / SWIFT: CIALCHBB
IBAN: CH39 0871 0038 2249 1200 2