



# Inondations au Pakistan

Situation au 20 septembre 2010

## Situation actuelle sur place

Les fortes pluies de la mousson qui se sont abattues sur le Pakistan en juillet/août ont provoqué les pires inondations que le pays ait connues en 80 ans. Près d'un cinquième du pays est affecté par les inondations qui s'étendent sur 1'500 km le long de l'Indus et de ses affluents. Alors que l'eau s'est retirée au nord du pays, au sud les inondations se poursuivent.

Selon des sources concordantes (gouvernement, ONU), le nombre de victimes des inondations s'élève à environ 1'700. Le nombre de sinistrés contraints d'abandonner leurs maisons, leurs animaux, leurs récoltes, et donc leurs moyens de subsistance, est toutefois bien plus important. 20 millions de personnes sont directement touchées par la catastrophe, dont près de 4 millions sont désormais sans abri. Près de 6 millions de personnes dépendent de l'aide alimentaire. L'Organisation mondiale de la Santé (OMS) fait état d'une forte progression du nombre de malades. Ces derniers souffrent de diarrhées aiguës, de la malaria, de maladies de la peau ou encore d'affections des voies respiratoires.

Les dommages causés aux infrastructures et à l'agriculture sont considérables. Selon les données du gouvernement pakistanais, quelques 1,8 millions de maisons ont été détruites ou endommagées. D'importantes surfaces de rizières et de champs de céréales (3,2 millions de ha) ont été touchées par les inondations.

L'aide d'urgence menée par le gouvernement pakistanais, l'UNHCR, le PAM, le CICR, la DDC et d'autres acteurs humanitaires bat son plein.

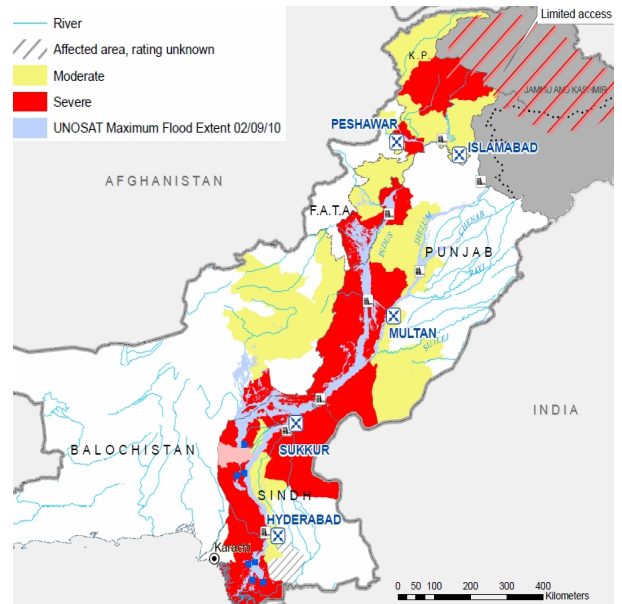
Pour les organisations humanitaires, l'accès aux zones sinistrées reste difficile en raison des dégâts causés aux voies de communication et, par endroits, des incertitudes sécuritaires.

## Aide d'urgence de la DDC : actions en cours

Afin d'assurer la planification et la mise en œuvre des aides d'urgence, le bureau de coopération de la DDC à Islamabad a continuellement été renforcé par des experts du Corps suisse d'aide humanitaire (CSA). L'Ambassade de Suisse à Islamabad et le Consulat à Karachi apportent un soutien très apprécié pour la mise en œuvre opérationnelle de l'aide d'urgence.

### A) Première action d'aide d'urgence de la DDC

Quelques jours à peine après le début des pluies, la Suisse a réagi face à la catastrophe qui se profilait : fin juillet, quelque 12'000 sinistrés des districts de D.I. Khan et Karak, dans le nord, ont bénéficié d'eau potable, de nourriture et d'articles d'hygiène. Dans la vallée de Swat, 1'000 abris temporaires (« shelter kits » avec bâches en plastique, bois et articles de consommation courante qui font cruellement défaut) ont été distribués simultanément aux familles dans le besoin.



Source: OCHA

Cette action d'aide d'urgence a été réalisée de concert par la DDC et par l'organisation partenaire Intercooperation.

Dans la province méridionale du Sindh, fortement touchée, la DDC, en collaboration avec la Croix-Rouge suisse et le Croissant-Rouge pakistanais, a distribué 1'000 tentes (avec ustensiles de cuisine et d'hygiène, ainsi que le nécessaire pour dormir).

### B) Action d'aide d'urgence pour une eau potable salubre

Dans différentes régions, la DDC a lancé des projets pour assurer la désinfection de l'eau potable et sa distribution. Environ 250'000 personnes bénéficient de cette action d'aide d'urgence.

- § Dans la province du Sindh, l'approvisionnement en eau potable a été mis en place dans un camp. En partenariat avec l'organisation partenaire Solidarités, la DDC a fourni des réservoirs d'eau, des pompes et des dispositifs de distribution d'eau. Dans cette région, des mesures pour le nettoyage de 2'000 puits et la préservation de la qualité de l'eau potable sont également prévues.
- § Dans la région de Peshawar, la DDC a mis à disposition des laboratoires pour l'analyse de l'eau et des kits de désinfection pour assurer la qualité de l'eau à partir des citernes.
- § Dans les provinces de Khyber Pakhtunkhwa et du Punjab, les experts du CSA, travaillent en collaboration avec les autorités, pour assurer l'approvisionnement en eau potable de la population. A cette fin, des appareils générateurs de chlore, d'origine suisse et faciles à utiliser, sont en outre employés.
- § À Madyan, dans le district de Swat, des experts du CSA réalisent des travaux préparatoires pour rétablir l'approvisionnement en eau pour 15'000 personnes.

### C) Soutien pour les partenaires multilatéraux

- § La DDC contribue aux opérations actuelles du CICR et du Programme alimentaire mondial de l'ONU (PAM) par un montant de 6 millions de CHF.
- § Un expert de la DDC intervient actuellement au service d'UN-Habitat (programme de l'ONU pour le logement et l'habitat). D'autres interventions d'experts en faveur de la Banque mondiale, du PAM et de l'UNHCR sont à l'examen.

### D) Actions à moyen terme

- § En partenariat avec Intercooperation, la DDC lance un projet de soutien financier dans la vallée de Swat en faveur du logement des sans-abri durant la prochaine période hivernale. Les familles sans abri reçoivent une certaine somme d'argent pour le financement d'abris résistants aux conditions hivernales et de produits de consommation courante.
- § Dans le district de D.I. Khan, la DDC finance un projet de distribution de semences. En échange de coupons, 3'000 familles reçoivent chacune des semences de blé et de pois chiche. Le rétablissement de digues pour l'irrigation fait également l'objet d'un soutien financier. Ces projets sont réalisés par Intercooperation, organisation partenaire de la DDC.
- § Des actions supplémentaires, telles que la reconstruction d'écoles et de dispensaires, la réhabilitation de systèmes d'approvisionnement en eau et différentes mesures dans les domaines de l'environnement et de la prévention sont en cours d'étude.
- Un groupe de travail, initié par la DDC et UNDAC (équipe des Nations Unies pour l'Évaluation et la Coordination en cas de Catastrophe), élabore conjointement avec les autorités pakistanaises des mesures d'urgence dans le domaine de l'environnement.

### Aide d'urgence : engagements financiers en cours et en projet

§ Aide d'urgence bilatérale de la DDC	1'000'000 CHF
§ Aide d'urgence bilatérale (en projet)	1'500'000 CHF
§ Contribution au CICR	5'000'000 CHF
§ Contribution au PAM	1'000'000 CHF
<b>Total</b>	<b>8'500'000 CHF</b>

De plus, la Chaîne du Bonheur et d'autres œuvres d'entraide suisses privées ont reçu, jusqu'à ce jour, des dons de **près de CHF 40 millions** pour les victimes des inondations au Pakistan.

### La DDC sur place

La Suisse est présente au Pakistan depuis 44 ans, au travers du Bureau de coopération de la DDC, situé à Islamabad. La coopération s'articule autour de trois grands axes : l'amélioration des revenus, l'eau et le développement rural. L'Aide humanitaire (AH) met en œuvre un programme de reconstruction d'écoles dans la province de KPK et soutient le développement des capacités de l'Autorité nationale de gestion des catastrophes. Dans le domaine de la prévention des catastrophes, la DDC soutient par ailleurs des projets de mesures de protection efficaces contre les inondations, telles qu'écluses ou digues, avec pour résultat une moindre incidence des inondations dans les lieux de la zone de projet. Pour 2010, le volume financier du programme suisse au Pakistan est de quelque 17 millions de CHF (hors aide d'urgence). Depuis le début de la catastrophe naturelle, les 5 collaborateurs de la DDC basés en permanence au Pakistan coordonnent et accompagnent la mise en œuvre des actions d'aide d'urgence.

### Informations complémentaires

E-mail : [hh@deza.admin.ch](mailto:hh@deza.admin.ch)

Tél : 031 322 31 24

Internet : <http://www.deza.admin.ch>

### Photos d'actions d'aide de la DDC



Appareil pour la production de chlore pour la désinfection de l'eau et nettoyage d'un puits à Mardan (province de KPK)



Montage de tentes à Hyderabad (province du Sindh) - une tente de la DDC permet d'accueillir 6 à 10 personnes

